

# ハタハタ フレンズ

2  
2019

世代と地域に繋がりを



花畑地域学習センター  
体育館・図書館

Hanahata Community News Paper vol.71 2019.2

文教大学特集記事 ..... 2  
ミニ歴史講座 ..... 3  
英語講座紹介 ..... 4  
図書館だより ..... 5 ~ 8

お客様の声・ビオトープ .. 9  
講座情報 ..... 10 ~ 11  
サロンの紹介・アクセス .. 12

# 文教大学が花畑に！連合会長と現役学生の対談インタビュー

## 花畑の印象

**有馬** はじめて花畑に来てみてどのような印象を受けましたか？

**秋田谷** 花畑は良い意味で都会すぎない雰囲気があつて落ち着きますね。

和やかで自然が豊かで。湘南キャンパスも自然豊かな場所にあるので安心感があります。

**有馬** 花畑は、歴史があり教育熱心なところですよ。西の市で有名な大鷲神社と徳川家ゆかりの實性寺があります。江戸時代

は寺子屋も多くあり、昔から教育に力を入れていたことが分かります。花畑団地周辺地区まちづくり協議会を通じて大学の誘致をお願いしていたところ、文教大学に手を挙げていただき花畑に移転する事となりとても嬉しく思います。

## 足立区の印象について

**有馬** 秋田谷さんは文教大学が足立区に移転すると聞いたときどう思いましたか？

**秋田谷** 足立区は治安が悪いというイメージがあつたので少し不安に思いました。文教大学は地方から上京して一人暮らしをして通っている学生も多くいるので、治安の問題を不安に思っている学生は多いと思います。

**有馬** そうですね。足立区が東京二十三区で犯罪の認知件数がワースト1位であつたことは事実ですが、その多くは自転車の盗難等の軽犯罪です。

## 有馬康二

東京都町会連合会 副会長  
足立区町会自治会連合会 会長を務め、  
平成二十八年春の叙勲で「旭日単光章」を受賞。



## 秋田谷千尋

文教大学経営学部経営学科一年  
将来はマーケティング関係の  
仕事に就きたいと考え、経営学部に入學。  
現在はビューティフル・ウインドウズ運動や青色の  
回転灯をつけたパトロール車で巡回して防犯を呼び  
かける等、様々な防犯活動を行なっており、平成三十  
年には、ワースト六位まで良くなりました。



## 秋田谷

それは安心できますね。湘南キャンパスは駅からバスで二十五分ほどかかる場所にあり、ちょっと不便に思っていました。しかし花畑は移転予定地の周辺にお店が充実していて魅力的です。

## 今後について

**有馬** 大学ができることによって花畑の教育環境がよくなり、地域の学力の底上げにつながるのではないかと期待しています。イベントを通して、地域の子どもたちと交流してもらおうといいですね。

## 秋田谷

大学にボランティアサークルがあるので地域の皆さんと交流し、繋がりを深めていきたいです。学生が参加できるイベントなどがあると嬉しいですね。私は今後、大学ができる足立区はこんなところだったと他の学生やこれから入學する新入生にどんどん発信していきたいと思っています。

**有馬** 地域になにか希望することはありますか？

## 秋田谷

学生はBBQ好きなので近くにBBQできる公園があると嬉しいですね。湘南キャンパスでは近くに里山公園という大きな公園があり、学生はそこでBBQしたりサークル活動に利用したりしています。そういう場が近くにがあると嬉しいです。

文教大学建築予定地を桜花亭庭園より望む

三三三歴史講座

足立区地域学習団体

花畑四季の会

地域の環境と暮らしを支える・足立清掃工場【第3部】

日光街道の草加バイパスから足立区に入る時、右側の毛長川沿いに建つ高さ百三十メートル、白に赤線の巨大な足立清掃工場の煙突が迎えてくれます。

東京二十三区清掃一部事務組合が管理運営する足立清掃工場は、足立区及び周辺地域で収集された可燃ごみの焼却処理を行っております。

工場のある西保木間四丁目付近を含めてこの地域一帯は、今でこそ公立の小・中学校と公共施設や団地・住宅が建ち並んでおりますが、竣工当時のこの周辺は見渡す限りの田園地帯で当時の足立区広報誌では『東武線竹ノ塚駅から、たんぼの中に足立清掃工場の大きな二本の煙突がみえます』と紹介されました。

昭和三十九年二月に竣工した初代の工場は、ごみの投入から灰出しまで一貫して自動化され、ばい煙や臭気等の公害防止設備についても特に重点をおいた近代的なごみ焼却施設でありました。



中央制御室

その後、昭和五十二年九月に建て替えを行い、二本の煙突も一本となりました。さらに、平成十七年三月にはプラントの更新を行い、最新の技術と設備で環境との共生・資源・エネルギーの循環などに取り組んでおります。また、環境管理に関する国際規格である、ISO14001の認証を平成十九年三月に取得し、環境影響の低減の達成に向けた継続的改善に取り組んでおります。

次回は私たちが生活する上で発生する『可燃ごみ』の焼却処理を行っている、足立清掃工場の活動についてご紹介致します。



初代 昭和 39 年 2 月竣工



2 代目 昭和 52 年 9 月竣工



プラットフォーム

写真提供：東京二十三区清掃一部事務組合

# イチオシ講座

## Live & Lesson 歌って学ぶおとなの英語講座

年が明け何か新しいことを始めてみたい、そう思っている方も多いのではないのでしょうか。そんな方にオススメの講座が三月九日に開催される「Live & Lesson 歌って学ぶおとなの英語講座」です。この講座では一度は聴いたことのある懐かしの英語の曲を、歌って楽しく学ぶことが出来ます。



英語の学習に必要なことはなんでもしょう。学生時代、単語や文法を必死に書いて覚えたという方も多いのではないのでしょうか。しかし、書いて覚えるというだけでは英語を身につけることは難しく、日本人の実に七割は英語に対して苦手意識があるといえます。

真に英語を身につけるためには発声するという動作が欠かせません。三月九日に開催される「Live & Lesson 歌って学ぶおとなの英語講座」では文教大学文学部外国語学科教授の糸井江美先生を講師にお迎えし、懐かしの英語の曲を歌って学んで楽しく英語にふれることができます。一人で発声するのはなかなか勇気が必要ですが、当日はグループで練習・発表していただくので自信がない…という方でも大丈夫。講師の伴奏のもと、みなさんで英語の歌を歌ってみませんか？

**Live & Lesson**  
歌って学ぶおとなの英語講座



📅 3/9 (土)  
🕒 午後1時～4時  
💰 無料      👤 30名  
👤 糸井 江美  
📍 レクリエーションホール  
※ 50歳以上 中学校レベルの英語力のある方

英語は苦手だったけれど、もう一度学びなおしてみたい。歌をうたうことが好き！  
そんなみなさんの参加をお待ちしています！

### 当日の流れ

- ① ライブ・コンサート：教材となる英語の歌を五〜六曲聴く（四五分）
- ② 課題曲を教材に、英語の文法・発音・イントネーションを学ぶ（六〇分）
- ③ グループごとに英語の歌を練習し、ギター伴奏で発表する（四五分）



## ○井口 (マルイハコ)

アコースティック・デュオ  
週末に都内、埼玉県内で、英語の歌やオリジナル曲を演奏するライブ活動を行っている他、歌って学ぶ大人の英語教室 (Live & Lesson) を展開している。



## 糸井 江美

文教大学文学部外国語学科教授  
専門：英語教育、異文化コミュニケーション。大学の生涯学習センターやNHK カルチャーセンターなどで20年以上に渡りシニアの方を対象に英語を教えている。英語の歌や絵本を使用した楽しいクラス作りを心がけている。



大人のための絵本サロン  
お茶を飲みながら、お気に入りの絵本について語り合いませんか？

- 📅 2月26日(火)
- 🕒 午後2時～3時30分
- 💰 無料
- 👤 16歳以上(定員) 20名
- 📍 花畑地域学習センター 2階 第3学習室
- ☎ 各センターの電話・窓口・インターネット  
1月26日より受付開始



**図書館のインターネットサービスを知っていますか**

図書館の窓口でパスワードを発行すると、以下のサービスがインターネットを通して受けられます。

- ① 足立区で所蔵している  
本・雑誌・CDの予約
  - ② 借受け中資料の期間延長
  - ③ ご自身の貸出・予約の状況
  - ④ ご自身の借りた本を記録出来る  
「マイ本棚」の設定
- ※パスワードがない方は、貸出カードを持って是非図書館へ



**赤ちゃんタイム**

赤ちゃんと保護者が気兼ねせずに図書館をご利用いただける「赤ちゃんタイム」。  
幼児室には「ぬいぐるみ、布絵本、しかけ絵本」を用意してお待ちしています。

- 📅 毎週水曜日
- 🕒 午前10時～12時
- 📍 花畑図書館 幼児室
- 👤 乳幼児と保護者



**映画会**

大きな画面で映画を観よう！

- 📅 二月二十七日(水)
- 🕒 午後三時二十分～三時五十分
- 📍 花畑図書館 幼児室
- 👤 幼児～小学生
- 💰 無料





赤ちゃん

だるまさんのなになかな？

「だるまさんがころんだ」で遊んでいる子ども達を見ますが、だるまさんも色々なところがあります。  
この本は、だるまさんでたくさん楽しめる本です。たとえばだるまさんのからだだったたら……

だ・る・ま・ま・さ・ん・の・め！  
ページをめくるたびにだるまさんがあらわれます。

お子さんと声を出しながら次はどんなふうになるのかな？ と話しながらお子さんと一緒に楽しめる絵本です。

『だるまさんの』  
かがくい ひろし／さく ブロンズ新社



一般

おいしくいただきます！

『野生鳥獣を狩猟で仕留めて得た肉が「ジビエ」と呼ばれる』（本文より抜粋）  
この本ではジビエの歴史や成り立ちについて解説されています。

食べてよい肉、食べてはいけない肉、と線を引しながらも人々の食への関心は止まりません。現代でこそスーパー等で肉を手にする事はできますが、かつては狩猟によって得た肉を人間は火を使い調理していました。生きた肉を口にする事の意義を問いながらも多岐にわたる料理法を生み出した人間の欲深さを感じてしまいます。

巻末にはレシピ集が掲載されており、人間がいかにおいしく食べようと工夫していたのか知る事ができます。

『ジビエの歴史』  
ポーラ・ヤング・リー／著 原書房

雑誌

プラモデル作ってみませんか？

プラモデルの売り場を見ると昔ながらのミリタリーから美少女のプラモデルと多種多様になっていて驚かされるばかりです。最新の商品は組み立てだけでも満足できる仕上がりとなっています。ですが、そこはちよつと手をかけてみたくなるもの。この雑誌では改造の仕方や塗装のテクニクと初心者でもつい試してみたくなるような情報が

そんなにふまんがあるの？

女の子がいつも思っているふまんをお父さんに一つ一つ尋ねていくお話です。女の子はお父さんにどうしてそういうことをするのか訪ねるのですが——お父さんから返ってきた答えは「なるほど」と思うものばかりでした。

ふまんはまだまだあります。女の子がお父さんから「大人って大変なんだね！」で終わるかと思っていたら、今度はお父さんからふまんがっ！

大人が読んで自分の子どもの時を思いだせる楽しめる絵本です。

『ふまんがあります』

ヨシタケ シンスケ／さく P H P 研究所



YA

かわいいパンダを見ながら  
勉強できる！

満載。ちよつと手を加えただけで、あなただけのオリジナル作品が完成します。  
本誌はプラモデルだけではなくアニメや特撮にゲームといった幅広い情報を取り扱っています。ぜひ一度、手に取ってみてください。  
月刊誌で、花畑図書館では1年間保存しています。

『月刊ホビージャパン』

ホビージャパン

最近日常でどれだけのことわざや慣用句を使ったでしょうか。社会人となり、それらに触れる機会が無くなったように思います。  
そんな時、ふと表紙にパンダの姿の写真が載っていました。何の本かと手に取ると、ことわざや慣用句の本で「パンダとことわざ？」と中を見ると、パンダの可愛いこと！ 色々な仕草のパンダにことわざや慣用句を添えて、使い方の例まで各ページにパンダが登場しているので、パンダ見たさに読み進め、いつの間にかことわざや慣用句を覚えてしまいました。  
教養を身近に楽しめる一冊としてオススメの本です。

『パンダでおぼえる ことわざ 慣用句』

学研プラス／編 学研プラス

2月 生まれの作家

辻村 深月さん

一九八〇年二月二十九日に山梨県に生まれる。小さい頃は、活発だった反面、本を読むという習慣もあり、移動図書館などを利用していた。初めて小説を書いたのは、小学校三年生。

恋愛小説を書いていたが、ホラーやミステリーなども書き始める。

社会人になり、OL生活の傍ら執筆を続け、二〇〇四年に『冷たい校舎の時は止まる』でデビューし、第三十一回メフィスト賞を受賞。そして、二〇一二年に『鍵のない夢を見る』で第一四七回直木賞を受賞する。

二〇一五年に出版された『図書室で暮らしたい』は、漫画や

アニメなどの好きなもの以外に、母親としての姿も知ることができるエッセイになっている。

参考にした資料

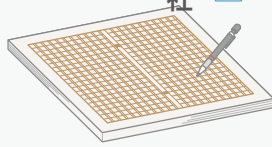
『ダ・ヴィンチ

二〇一四年十月号』

KADOKAWA

『図書館で暮らしたい』

辻村 深月 / 著 講談社



初ミ

Tシャツにかかれている文字の意味は？

留学先の中国・雲南から帰国した叔父にお土産でTシャツをもらいました。Tシャツに不思議な模様が描かれていて気にはなりませんが「かわいい模様だね」とお礼だけ伝えました。

その模様にどんな意味があるのだろうか？ と疑問が沸いたので調べてみると叔父が留学していた雲南で使われている象形文字のトンパ文字だとわかりました。子どもが大人に囲まれているように見えますが、左から「私」「愛」「あなた」

で「アイラブユー」という意味だと知ることができました。バレンタインにこの文字を書いたカードを添えてチョコを渡してみたらいかがでしょうか？



参考にした本

「トンパ文字  
生きている  
もう一つの  
象形文字」

王超鷹 著

小倉百人一首  
クイズ

源兼昌

淡路島 かよう

鳴く声に 歳夜寝覚めぬ

須磨の閑守

イ・雲雀 (ひばり) □・鷗 (かもめ) ハ・千鳥 (ちどり)



(答えは、11ページの下を見てね)

今月の特集コーナー



児童 動物大集合！



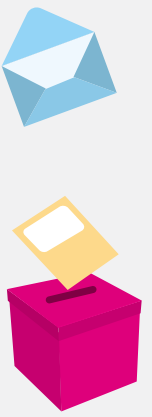
YA 恋愛



一般 心をこめて



# お客様の声



センターでは一階入口と二階通路の一角にお客様の声ボックスを設けています。「もっと〇〇してほしい」「××はどうしてなの？」などなんでも結構です。

お客様のご意見ご要望をお寄せください！ 最近寄せられた声を一部ご紹介します。



走りまわってる人がいてあぶないです。ポスターをはってください。



いつも花畑センターをご利用いただき有難うございます。走ると大変危険ですので、見かけた場合はセンタースタッフも声をかけていますが、ポスター掲示もして皆様に周知してまいります。



「大人からはじめるクラシックバレエ教室」は今後、も講座はありますか？



一月二十六日に一回講座を開催いたしました。二月からは毎月開催してまいります。二月は二・九・十六・二十三日（毎週土曜日 十一時～十二時）になります。ご不明な点がございましたらセンタースタッフへお声がけ下さい。今後も花畑センターのご利用お待ちしております。

※掲載のご意見は紙面の都合上、一部省略修正して記載しております。ご了承ください。公序良俗に反するご意見ご質問等お答えできない場合もございます。

## 足立区桑袋ビオトープ公園

### バイオレンジャーキャンペーン



期間限定の特別なバイオレンジャー活動に挑戦しよう！バイオレンジャーカードのスタンプを5つ貯めると、オリジナルトートバッグがもらえるよ。

申込不要

📅 1月5日(土)～2月28日(木)

🕒 午前9時30分～午後4時

💰 無料

👤 バイオレンジャー登録者

※中学生以下の方のみ登録可能(無料)。

※バッグは1人1つまでです。

### 冬越しの虫コレクション



チョウの幼虫やカマキリの卵など、冬越しする虫を探して観察しよう。

当日申込

📅 2月10日(日)

🕒 午後2時～3時

💰 無料

👤 20名(先着順) どなたでも

※就学前の子どもは保護者の参加も必要。

※イベントの受付は、あやせ川清流館にて午前9時から参加証の配布を開始します。

### 自然のあそび屋台



「春を探そう」と「カマキリの卵マップづくり」の2つのプログラムから、好きなものを選んで挑戦しよう！

ミニプログラム

📅 2月3日(日)・11日(月祝)・24日(日)

🕒 午後2時～2時30分

💰 無料

👤 定員なし どなたでも

📍 うき島池デッキ横集合

※就学前の子どもは保護者の参加も必要。

※イベントの受付は不要。当日直接会場へ。

※雨天の場合、あやせ川清流館で行います。

🏠 <http://ces-net.jp/biotop/> ✉ [bio-park@ces-net.jp](mailto:bio-park@ces-net.jp)

〒121-0061 足立区花畑8-2-2 ☎ 03-3884-1021 📠 03-3884-1041

## 子ども 造形美術教室 A・B

子ども自身のもつ、感性を養います。  
絵画をベースにした美術教室です。



3日制

- 📅 3/7・14・28 いずれも木曜日
- 🕒 A: 午後3時30分～4時30分  
B: 午後4時30分～5時30分
- 💰 1,490円 人数 各20人
- 👤 石峰 恭子
- 📍 第1・2 学習室
- ※ A: 3歳～就学前の子ども  
B: 小学生

## 子ども 運動能力向上教室 A・B

跳び箱、マット運動や鉄棒などを用いて  
基礎運動能力を高めます。



3日制

- 📅 3/4・11・25 いずれも月曜日
- 🕒 A: 午後3時40分～4時40分  
B: 午後4時45分～5時45分
- 💰 1,350円 人数 A:10人 B:12人
- 👤 熊谷 悠太
- 📍 レクリエーションホール
- ※ A: 4歳6ヵ月～小学1年生  
B: 小学2～6年生



## 親子・子ども



## 一般・シニア

## 中学生キッチン 「さんまのかば焼き丼」

中学生がひとりでも料理が作れること  
を目的とした料理教室です。



- 📅 3/2 (土)
- 🕒 午前10時～午後0時30分
- 💰 500円 人数 20人
- 👤 木下 操・山本 登美子
- 📍 料理室
- ※ 中学1～3年生

## ママとふれあい ベビーオイルマッサージ

ベビーマッサージを通してお子様に触れ  
てコミュニケーションをとります。



- 📅 3/13 (水)
- 🕒 午前10時～11時30分
- 💰 1,130円 人数 10組
- 👤 石田 理佳
- 📍 教養室
- ※ 2ヵ月～1歳未満の子どもと母親

## ノルディックウォーキングで 花畑を歩こう

無料の2本ポールをレンタルで花畑地域を  
歩き、バランスのいい歩き方を身に付けます。



2日制

- 📅 3/12 (火)・26 (火)
- 🕒 午後1時30分～3時
- 💰 820円 人数 20人
- 👤 相原 正臣
- 📍 花畑地域学習センター 1階ホール  
花畑公園

## はじめての 空手サークル体験教室

空手に興味を持ってもらえるように初心  
者向けの体験会を行います。



3日制

- 📅 3/7・14・28 いずれも木曜日
- 🕒 午後6時30分～7時30分
- 💰 300円 人数 20人
- 👤 剛柔流空手道錬心会
- 📍 体育館
- ※ 4歳以上の方

## 大人からはじめる トランポリン体験教室

基礎的な跳び方、応用技なども練習し、  
バランス感覚、技術も身につきます。



- 📅 3/11 (水)・25 (水)
- 🕒 午前10時～11時
- 💰 1回100円 人数 各7人
- 👤 美世女トランポリンクラブ
- 📍 体育館

## 色鮮やかなファーチャーム付き レインボーストラップ作り

本場ハワイでも使われている材料を使用して、初心者でも短時間で作成できます。



- 📅 2/27 (水)
- 🕒 午前10時～正午
- 💰 1,730円    👤 20人
- 👤 鈴木 公子
- 📍 第1・2学習室

## 大人からはじめる クラシックバレエ教室

女性のために大人から始める初心者向けのプログラムです。



- 📅 4日制
- 📅 3/2～23 毎週土曜日
- 🕒 午前11時～正午
- 💰 2,680円    👤 16人
- 👤 清水 あゆみ
- 📍 レクリエーションホール
- ※ 16歳以上の女性

## はつらつ体操教室

65歳以上の高齢者を対象とした介護予防教室です。軽度の筋力トレーニングを行います。



- 📅 2/5 (火)・19 (火)
- 🕒 午後1時～2時30分
- 💰 無料    👤 各20人
- 👤 内田 恵美子・内村 和孝
- 📍 レクリエーションホール
- ※ 65歳以上の方

## プロのぬいぐるみ作家から学ぶ あみぐるみ教室

中・上級者向けの編みぐるみ教室です。プロの作家から学べます。



- 📅 3日制
- 📅 2/23、3/2・9 いずれも土曜日
- 🕒 午後1時30分～3時30分
- 💰 1,820円    👤 15人
- 👤 ほし☆みつこ
- 📍 第3学習室
- ※ かぎ針が使用できる方

## 大人のぬり絵広場

指先が器用で表現力も豊かな大人だからこそ楽しめるぬり絵の広場です。



- 📅 2/26 (火)
- 🕒 午前10時～正午
- 💰 650円    👤 16人
- 👤 石峰 恭子
- 📍 工作室

## 美文字講座

ボールペンや筆ペン、つけペンなどを活用してテーマに沿った文字を練習します。



- 📅 2日制
- 📅 3/7 (木)・14 (木)
- 🕒 午後7時30分～8時30分
- 💰 1,180円    👤 20人
- 👤 伊藤 紫扇
- 📍 第1・2学習室

## 1/26 から 受付開始

📞 AM9:00～  
03-3850-2618

📺 PM1:00～



花畑センター    Facebook

## 大人のための絵本サロン

おすすめの絵本を一人ずつ感想等を入れて紹介し合ったり、絵本について話し合います。



- 📅 2/26 (火)
- 🕒 午後2時～3時30分
- 💰 無料    👤 20人
- 👤 ●●●
- 📍 第3学習室

## 花畑の料理「ひなだん寿司と にんじんと玉ねぎの田楽」

管理栄養士による一汁三菜で構成された栄養バランスの取れる美味しい料理教室です。



- 📅 3/14 (木)
- 🕒 午前10時～午後1時
- 💰 1,040円    👤 20人
- 👤 木下 操・山本 登美子
- 📍 料理室

各学習センターで、14センターすべてのミニコミ紙がご覧になれます。

当日に参加が出来ます  
サロンのイベントのお知らせ

### さんさんストレッチ

介護予防を目的とした柔軟体操等の筋力トレーニングを行います。



📅 2/12 (火)・26 (火)  
🕒 午後1時～2時30分  
💰 1回300円 人数 各20人  
👤 内田 恵美子  
📍 レクリエーションホール  
※65歳以上の方

### 花畑おもちゃ病院

こわれた「おもちゃ」を基本無料で修理します。



📅 2/22 (金)  
🕒 午後1時～4時  
💰 無料 人数 なし どなたでも  
👤 あだちトイ・ドクターズ  
📍 エントランスホール  
※修理内容によっては部品代が必要です。

### 「のこぎりキング」 冬のミニリサイタル

世界最大のノコギリを駆使して行う、ミニコンサートです。



📅 2/24 (日)  
🕒 正午～午後0時30分  
💰 無料 人数 30人  
👤 下田 尚保  
📍 エントランスホール

### ユーモア川柳

ユーモアあふれる川柳を創りながら仲間と交流を図ります。



📅 2/10 (日)  
🕒 午後1時30分～4時  
💰 800円 人数 20人  
👤 見川 文雄  
📍 第1・2学習室

### 歌って楽しく健康に 「うたごえ仲間」

参加者同士、一緒に楽しく唄う教室です。



📅 2/5 (火)・19 (火)  
🕒 午後2時50分～4時30分  
💰 1回200円  
人数 各50人  
📍 レクリエーションホール

### ITサロン

各参加者のレベルに合わせたパソコンスキルアップのサロンです。



📅 2/2 (土)・15 (金)  
🕒 午後2時～4時  
💰 1回200円 人数 各6人  
👤 ITサロンボランティア  
📍 第2学習室

## 交通案内

### 🚌 バスでお越しの場合

#### 竹ノ塚駅から

- ・東武バス竹15系統【竹ノ塚駅東口 ⇄ 花畑団地】「団地入口」下車5分
- ・竹16系統【竹ノ塚駅東口 ⇄ 花畑団地】「花畑区民事務所入口」下車5分

#### 綾瀬駅から

- ・東武バス綾40系統【綾瀬駅 ⇄ 花畑団地】「花畑三丁目」下車7分

### P 駐車場

26台(障がい者スペース1台)

### 🏠 併設施設

花畑図書館・花畑区民事務所・花畑住区センター

### 📅 休館日のお知らせ

- 花畑地域学習センター: 2/18(月)
- 花畑図書館: 2/18(月)・28(木)
- 花畑住区センター: 日曜・祝日 2/18(月)
- 花畑区民事務所: 土曜・日曜・祝日
- 足立区シルバー人材センター 東部支所: 土曜・日曜・祝日

📍 〒121-0061 足立区花畑4-16-8  
☎ 03-3850-2618 📠 03-3850-2623

発行日: 2019年2月1日

編集・発行/指定管理者/TM・アズビル共同事業体

