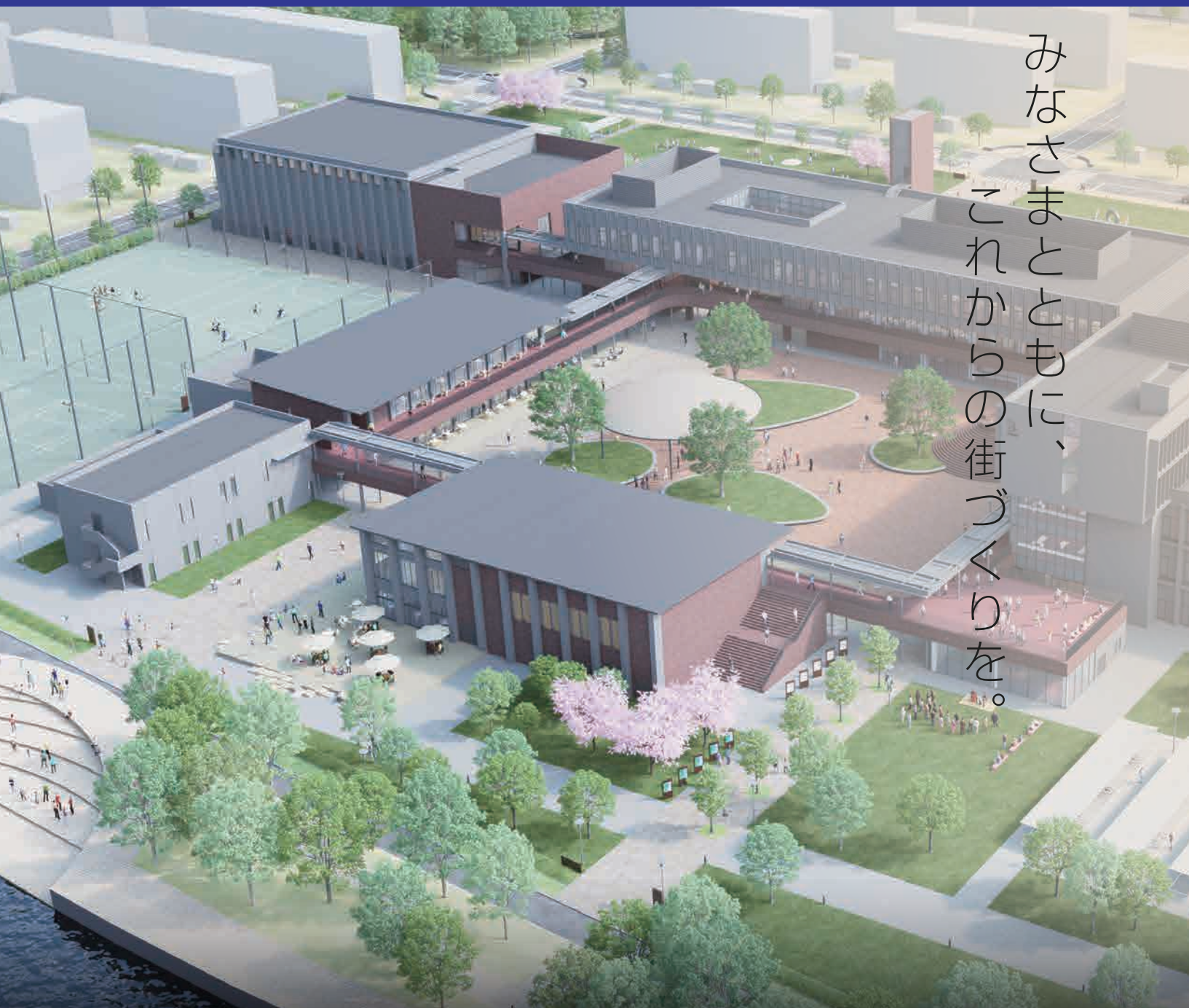


# ハタハタ フレンズ

1  
2019



みなさまとともに、  
これからの街づくりを。



花畑地域学習センター  
体育館・図書館

Hanahata Community News Paper vol.70 2019.1

文教大学特集記事	2	お客様の声・ビオトープ	9
ミニ歴史講座	3	講座情報	10～11
クラシックバレエ講座	4	サロンの紹介・アクセス	12
図書館だより	5～8		



図書館のイメージイラスト

- 主な協力事項**
- ・学校教育及びその研究に関すること
  - ・生涯学習及びその研究に関すること
  - ・まちづくり及び地域の活性化に関すること
  - ・人材育成に関すること
  - ・施設及び設備の利用に関すること

二〇一七年六月に足立区と大学の間で、包括基本協定書の締結が行われています。内容は、包括的かつ継続的な連携が推進され、活力ある地域づくりや人材育成を図り、地域社会の発展と大学における教育・研究に寄与することを目的とされています。大学が完成して、学生がこの花畑地域にきてくれると、「小学生や高校生の学習のサポートをしてくれるかな」とか「若く元気な人が来ると街にも活気が溢れるかな」と、永く住んでいる方々は思うのではないのでしょうか。

現在の計画では、地域の方もキャンパスにできる図書館や食堂、カフェテリア等が利用できるということなので、公開講座への受講だけではなく、地域の活性化にとっても期待できることが多くあります。



カフェテリアのイメージイラスト

## 新キャンパス 東京あだちキャンパス

### 概要

建設地	東京都足立区花畑五丁目 6 番ほか
土地面積	約 48,800 m <sup>2</sup>
開設者	学校法人 文教大学学園
代表者	理事長 野島 正也
所在地	東京都品川区旗の台 3-2-17
開設年度	2021 年 4 月
設置学部	国際学部（国際理解学科・国際観光学科） 経営学部（経営学科）

### 交通手段

- ・東武スカイツリーライン谷塚駅から徒歩 13～14 分
- ・竹ノ塚駅からバス約 15 分
- ・つくばエクスプレス六町駅からバス約 10 分

地域に住む方は、具体的に何を期待していますか。

すでに当センターでも大学が完成する前に連携できることの計画や、また協力できることを模索したりしています。

生涯学習という枠に捕らわれず、地域からの期待や要望の声として、当センターへお聞かせください。

次月号は、三年後に東京あだちキャンパスに実際に通うことになる学生に、花畑地域の歴史や魅力を知ってもらいたいイメージや感想等をインタビューし特集記事にします。

## 文教大学が花畑にやってくる！ キャンパスの全体イメージ公開・開設される学部・学生数の紹介

二〇二一年四月に、文教大学東京あだちキャンパスが、花畑五丁目に開設され、現在は湘南キャンパスにある国際学部（国際理解学科・国際観光学科）、経営学部（経営学科）の全学年が一斉に移転してきます。

花畑にできるキャンパスの広さは東京ドーム1個分と广大で、そこへ一六四〇名の学生が、毎日通学をしてくることとなります。

第三十回

三三歴史講座

足立区地域学習団体 花畑四季の会

綾瀬川の流域を訪ねて

【其の参】 下流篇

新しい都市の景観



綾瀬川の河口付近、左側綾瀬川

右側：中川

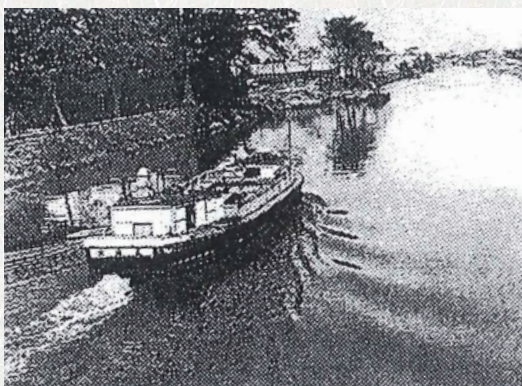
かつて綾瀬川は流域の産物を舟で江戸・東京へと運び、また江戸からの物資を運ぶ船運が盛んで流域の人々の暮らしを支えた大切な川でしたが、今ではこの綾瀬川の頭上に造られた高速道路を、現代の物流を担う大型トラックが行き交うという時代になりました。綾瀬川が中川と合流する葛飾区東四つ木一丁目の首都高速中央環状線の所に、弦楽器のハープに例え

埼玉県から普通の川として流れて来た綾瀬川ですが、足立区南花畑の内匠橋のところからその様子が一变します。三郷市からの常磐高速道と接続する首都高速道路が綾瀬川の川面に屋根のように張り出し、その橋脚の列は下流で中川に合流する葛飾区東四つ木まで続いており。特に葛飾区小菅付近では幾つもの高速道路が合流する『小菅ジャンクション』があり、空中へと伸びる巨大な建造物群は都市の近代化が生んだ新しい景観になっております。



綾瀬川流域図

られる世界初の曲線斜張橋『かつしかハープ橋』があります。夜間にはライトアップされ幻想的な光景を醸しております。綾瀬川はこの美しいハープ橋の所で中川と合流し、埼玉県を起点とする全長四七・六km（国土交通省参考）の旅を終えております。



昭和 32 年頃の水戸橋からの望む綾瀬川  
参考：綾瀬川ルネッサンス



現在の水戸橋からの望む綾瀬川



新水戸橋と小菅 JTC

## イチオシ講座

### 大人からはじめるクラシックバレエ教室

ルネサンス期のイタリヤで生まれた舞台舞踊『クラシックバレエ』。一月からは、当センターで『大人からはじめるクラシックバレエ教室』を新たに開講いたします。クラシックバレエというと、一見敷居が高いイメージがありますが、今でも多くの場所ですぐ入門教室が開催されており、ヨガやピラティス、フィットネスのように身近なエクササイズとして親しまれています。

当教室では、初歩的なバレエレッスンとして、柔軟体操やバーを使った脚のポジションの習得をはじめ、音楽に合わせたステップの練習を行ないます。

バレエは、筋肉を外へ回して上下均等に引く張る意識を持って運動するため、太く大きい筋肉ではなく、細くしなやかな筋肉が身につけることができます。

バレリーナが引き締まった細い身体ラインが特徴なのは、バレエによって必要な筋肉を鍛えているためです。また、普段使わない筋肉を使い柔軟性が身につくため、ケガをしにくい身体づくりから、運動不足の解消につながります。

クラシックバレエでは、チャイコフスキーの『白鳥の湖』や『眠れる森の美女』、『くるみ割り人形』のように、名曲と呼ばれる古典的な音楽も多く使用しますので、心地の良い

メロディを聴きながら運動できるのも魅力のひとつです。ゆらぎ効果ですね。

この教室は、「子どもの頃にやりたかったけど機会がなかったわ」とあきらめていた方や、「今から柔軟性を高めたいわ」と考えている方に企画しました。

また開催時間は土曜の遅い午前と、平日働いている方を考慮しています。

講師は、元東京バレエ団出身で、優しく丁寧に教えますので、安心してよ。

ぜひご参加ください。

#### 持ち物

- ・バレエシューズ
- ・タオル
- ・ふた付きの飲み物
- ・動きやすい服装



### 大人からはじめるクラシックバレエ教室

女性のために大人から始める初心者向けのプログラムです。



📅 2/2 ~ 23 毎週土曜日

🕒 午前11時~正午

💰 2,680円 👤 16人

👤 清水 あゆみ

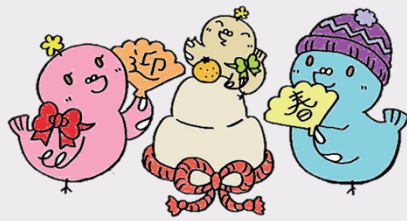
📍 レクリエーションホール

※ 16歳以上の女性

### 清水 あゆみ

5歳よりトゥラウムバレエ教室にて吉田まり氏に師事。早川恵美子・博子公演や武蔵野シティバレエ定期公演、ユニット・キミホ公演等、クラシックからコンテンポラリーまで多数の作品に出演している。また、全日本バレエコンクールではインストラクターを務めた。入門教室の指導も行なっている。





謹賀新年!

本年も花畑図書館のご利用をお待ちしております。  
花畑図書館スタッフ一同

福袋だよ!  
本のおたのしみ袋



📅 1月5日(土) ~30(水)  
📍 花畑図書館 特集コーナー

花畑図書館で毎年恒例となりました「本の福袋」を今年も行います。  
福袋の中には図書館員が選んだ本が数冊入っています。何が入っているかは、借りてみてからの楽しみ♪



こどもカルタ大会  
カルタ取り、やりたい人、あつまれー!  
おおぜいで遊ぶと楽しいよ♪

📅 一月十九日(土)  
🕒 午後三時二十分~三時五十分  
📍 花畑地域学習センター  
二階教養室(和室)  
👤 幼児~小学生  
💰 無料



世界を旅するおはなし会&  
ぬいぐるみおとまり会  
おきにいりのぬいぐるみを図書館におとまりさせてみませんか?ぬいぐるみといっしょにおはなし会で絵本を見たり、ゲームをします。そのあと、ぬいぐるみだけ、おとまりして夜の図書館で遊びます。

📅 受付: 一月二十六日(土) 午後二時~  
お迎え: 一月二十七日(日) 午後一時~  
一月二十八日(月) 午後八時まで  
📍 花畑図書館・幼児室  
👤 六組  
📞 一月五日(土) から花畑図書館窓口  
または電話  
※ぬいぐるみおとまり会のみ、世界を旅するおはなし会のみ参加もできます。



工作おはなし会  
テーマは「まわる」です。おはなし会の後にみんなでびゅんびゅんごまを作ります。

📅 一月三十日(水)  
🕒 午後三時二十分~三時五十分  
📍 花畑図書館・幼児室  
👤 四歳以上  
💰 無料



赤ちゃん

おおきくてまるい

これなあに？

表紙のドーナツの絵がとてもおいしそうで読みたくなりました。この本にでてくる、おおきくてもまるいやちいさいまるは、全部まるくておいしかったものです。どんなたべものか想像してみてください。赤ちゃんと一緒に「どんな食べ物だと思う？」なんて当てっこしながらページをめくって好きなものがでてきたら食べちゃうつもりで読みましょう。

さいしよにでてくるちやいろいろまるはなにかな？ あまくてクリームたっぷりのたべものです。ぜひ赤ちゃんと一緒に楽しく読んでみてください。

『まるくておいしいよ』  
こにしえいこ／さく 福音館書店



一般

暮らしを香りで豊かにしましょう！



慌ただしい年末年始の時期も過ぎ、ほっと一息付く間に、香りの力を借りてみるのはいかがでしょう？

この本は香りの特徴や解説といったアロマセラピーの基本から活用法など充実した内容でまとめられています。また写真やイラストも多くフルカラーなので初めてアロマに触れる方もわかりやすく学べます。

寝室で安眠を誘う香りを焚いたり、殺菌作用のある香りをスプレーにしたり、もちろん好きな香りで香水を作ったりしています。

皆さんも好きな香りを見つけて生活に潤いを与えてみませんか。

『アロマセラピーまるわかり便利帖』  
松江 朋子／監修 メイツ出版

雑誌

美術館に行く前にひもとく雑誌

美術館に行く機会が時々あります。作品を鑑賞して素敵！なんて思っても、芸術作品に詳しくはないので技術的にどうか、時代背景は、作者の気持ちなどが分からず、もったいない気持ちになります。『芸術新潮』は一九五〇年創刊の歴史ある雑誌です。国内外の芸術作品や芸術家の特集を中心に記事にしています。

ライオンに怒られちゃう？  
さるの運命は!?

さるのだいくさんがライオンから立派な家を建ててくれないかと頼まれます。そこへぶたがやってきて手伝わせてもらおうとしますが、「仕事のじやまつ」と帰されてしまいます。

ぶたがバナナを持つてくるとおなかいっぱいになったさるはひとねむり。ほかの動物達も次々とやってきて家作りのお手伝いを始めます。

さるのだいくさんが目を覚ますと……とんでもない家が出来ちゃった!!  
どんな家が出来たのかドキドキしながらこんな家があったら楽しいなと思えるおはなしです。

『ライオンのすてきないえ』

西村敏雄／作 学研教育出版



YA

作家と作品の解説があり、その芸術家が活動していた国の時代背景や思想、現在の展示の様子なども載っていて、とても見応えがあります。何より、作品の写真が多いのがおすすすめのポイント。美術館に行く前にバックナンバーを調べてみてはいかがでしょうか。月刊誌で、花畑図書館では一年間、中央図書館では五年間保存しています。

『芸術新潮』

新潮社

キミが悩んでいることが、  
何よりも大切

今、悩んでいることは何ですか？ この本には思春期の子ども達に向けたメッセージがたくさん詰まっています。

『最初は、みんなただの草。生まれた時から咲いている花なんてない。』これは自分もいつかキレイな花を咲かせる可能性を秘めていることを教えてくれています。

『もつとも簡単にできる親孝行とは自分を大切にすることである。』という言葉は、頑張っている子どもたちをそつと見守ることも大切だという親へのメッセージとも受け取れることもできるのではないのでしょうか。

『キミが、たいせつ。心の友たち』

ナカムラミツル／著 P H P 研究所

### 1月 生まれの作家

森見 登美彦さん

参考にした資料

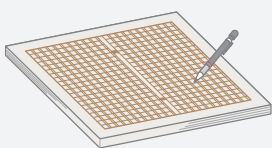
『作家の読書道2』

WEB本の雑誌／編 本の雑誌社

『ぐるぐる問答

森見登美彦氏対談集』

森見登美彦／著 小学館



一九七九年一月六日に奈良県に生まれる。小さい頃から本を読むことが好きで、小学校時代から原稿用紙に小説を書いてきた。父親の影響で医者を目指す傍らで小説を書き続け、二〇〇三年に『太陽の塔』で第十五回日本ファンタジーノベル大賞を受賞し、デビューする。その後『夜は短し歩けよ乙女』で映画化や『四畳半神話大系』でアニメ化され、また二〇一〇年に第三十二回日本SF大賞を受賞した『ペンギン・ハイウェイ』は二〇一八年にアニメ映画化されている。ファンタジーやSFなど多彩なジャンルで活躍している。

## 小倉百人一首

### クイズ

？ に入る言葉は何か？

順徳院

ももしきや

しのぶにも

？ 軒端の

昔なりけり

イ・古き

ロ・白き

ハ・高き



(答えは、11ページの下を見てね)

## 初

### おさんぽのススメ

新年あけましておめでとうございます。一月号ということで、何か目標になることは？ と考えて、私からはおさんぽを提案します。

体調管理も兼ねて休日には駅から街をさんぽをしています。乗り物で通過する時には気付かなかった商店や路地の風景との出会いがあります。

花畑図書館から竹ノ塚駅まで歩いてみても、前にあったお店が無くなり新たなお店を建設していたり、徒歩での短縮ルートを発見して独り喜んだりと日常の

風景の中で新たな発見があります。因みにこの区間を歩くと二八六〇歩となりました。図書館には街歩きに関する本もあるので、リュックに入れて街歩きはいかがでしょうか。



保木間交差点から眺めた千住方面の4号線の写真

参考にした本 『散歩の達人 駅からさんぽ東京』 交通新聞社

### 今月の特集コーナー



児童 冬といえば？



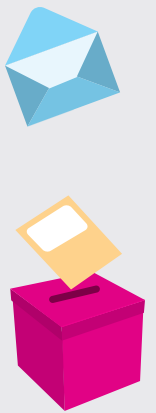
YA 幸せ・楽しい



一般 新しい自分発見



# お客様の声



センターでは一階入口と二階通路の一角にお客様の声ボックスを設けています。「もっと〇〇してほしい」「××はどうしてなの？」などなんでも結構です。

お客様の意見・ご要望をお寄せください！ 最近寄せられた声を一部ご紹介します。



トレーニングルームですが、一台しかないマシン（ステップマシン）は一人が長く使うのではなく時間を区切ってたくさんの方ができるように配慮をお願いします。



ご意見ありがとうございます。皆さまに使っていただけよう、ご利用案内の貼り紙をいたしました。またトレーナーからも講習時に、譲り合い次の方への配慮なども伝えてまいります。今後も花畑センターのご利用お待ちしております。



夏休みのように「宿題ひろば」をつくってほしいです。



いつも花畑センターご利用いただきありがとうございます。いつも花畑センターをご利用いただきありがとうございます。申し訳ございません。他の方の利用もございません。夏休み以外は宿題ひろばの設置はしていません。勉強の方は二階の学習スペース、ゲームやお話しを楽しむ方は一階のホールをご利用ください。今後も花畑センターのご来館お待ちしております。

※掲載のご意見は紙面の都合上、一部省略修正して記載しております。ご了承ください。公序良俗に反するご意見ご質問等お答えできない場合もございます。

## 足立区桑袋ビオトープ公園

### 野鳥のバッジづくり



公園の周辺の野鳥を観察し、樹脂製の鳥型に色づけをしてオリジナルのバッジを作ろう。

事前申込 ※電話でのお申込みはできません。

📅 2月17日(日)

🕒 午前9時30分～12時

💰 100円(材料費)

👤 20名(抽選)小学生以上

※小学2年生以下は保護者の申込も必要。

📅 2月5日(火) 必着

当公園のあやせ川清流館窓口へ。もしくは往復ハガキまたはFAXに参加希望者全員の住所・氏名(ふりがな)・年齢(学年)・電話・FAX番号、及び「野鳥のバッジづくり参加希望」と明記の上、当公園へ送付。

### 開運！ハスの実でお守りづくり



園内でとれたオオガハスの実を繋げて、オリジナルのお守りを作ろう。

当日申込

📅 1月13日(日)

🕒 午後2時～3時

💰 無料

👤 20名(先着順) どなたでも

※就学前の子どもは保護者の参加も必要

※イベントの受付は、あやせ川清流館にて午前9時から参加証の配布を開始します。

### 作って飛ばそうまねっこ綿毛



植物の綿毛に似せた模型を作って、飛ばして遊ぼう。

当日申込

📅 1月27日(日)

🕒 午後2時～3時

💰 無料

👤 20名(先着順) どなたでも

※就学前の子どもは保護者の参加も必要

※イベントの受付は、あやせ川清流館にて午前9時から参加証の配布を開始します。

🏠 <http://ces-net.jp/biotop/> ✉ [bio-park@ces-net.jp](mailto:bio-park@ces-net.jp)

〒121-0061 足立区花畑8-2-2 ☎ 03-3884-1021 📠 03-3884-1041



### 子ども 運動能力向上教室 A・B

跳び箱、マット運動や鉄棒などを用いて基礎運動能力を高めます。



2日制

📅 2/4 (月)・25 (月)

🕒 A: 午後3時40分～4時40分  
B: 午後4時45分～5時45分

💰 900円 👤 A:10人 B:12人

👩 熊谷 悠太

📍 レクリエーションホール

※ A: 4歳6ヵ月～小学1年生  
B: 小学2～6年生

### はじめての楽しい ヒップホップ入門教室

J-POPやK-POPに乗せて、楽しくヒップホップの基礎ステップを学びます。



4日制

📅 1/9～30 毎週水曜日

🕒 午後5時30分～6時30分

💰 40円 👤 20人

👩 青木 優

📍 レクリエーションホール

※ 小学1～4年生



### 親子・子ども

### 子ども 造形美術教室 A・B

子ども自身のもつ、感性を養います。絵画をベースにした美術教室です。



4日制

📅 2/7～28 毎週木曜日

🕒 A: 午後3時30分～4時30分  
B: 午後4時30分～5時30分

💰 1,820円 👤 各20人

👩 石峰 恭子

📍 第1・2 学習室

※ A: 3歳～就学前の子ども  
B: 小学生

### 小学生キッチン 「スタミナ焼肉と白玉汁」

小学生がひとりでも料理が作れることを目的とした料理教室です。



📅 2/2 (土)

🕒 午前10時～午後0時30分

💰 500円 👤 20人

👩 木下 操・山本 登美子

📍 料理室

※ 小学4～6年生

### ママとふれあい ベビーオイルマッサージ

ベビーマッサージを通してお子様に触れてコミュニケーションをとります。



📅 2/13 (水)・27 (水)

🕒 午前10時～11時30分

💰 1回 1,130円 👤 各10組

👩 石田 理佳

📍 教養室

※ 2ヵ月～1歳未満の子どもと母親

### ノルディックウォーキングで 花畑を歩こう

無料の2本ポールをレンタルで花畑地域を歩き、バランスのいい歩き方を身に付けます。



2日制

📅 2/12 (火)・26 (火)

🕒 午後1時30分～3時

💰 820円 👤 20人

👩 相原 正臣

📍 花畑地域学習センター1階ホール  
花畑公園



### 一般・シニア

## 大人からはじめる クラシックバレエ教室

女性のために大人から始める初心者向けのプログラムです。



4日制

📅 2/2 ~ 23 毎週土曜日

🕒 午前11時~正午

💰 2,680円    👤 16人

👤 清水 あゆみ

📍 レクリエーションホール

※ 16歳以上の女性

## はつらつ体操教室

65歳以上の高齢者を対象とした介護予防教室です。軽度の筋力トレーニングを行います。



📅 1/8 (火)・22 (火)

🕒 午後1時~2時30分

💰 無料    👤 各20人

👤 内田 恵美子・内村 和孝

📍 レクリエーションホール

※ 65歳以上の方

## 誰でもできる 卓上カーリング

冬季オリンピックで注目を集めた「カーリング」を卓上で遊べます。



2日制

📅 1/31 (木)・2/7 (木)

🕒 午前10~正午

💰 無料    👤 20人

👤 NPO法人カーレットジャパン協会

📍 レクリエーションホール

※ どなたでも

## はにわ屋さんの手作りおやつ付き ホットコーヒー教室

コーヒー豆専門店「はにわ屋」からホットコーヒーの美味しい入れ方を学びます。



📅 2/17 (日)

🕒 午前10時~11時

💰 840円    👤 12人

👤 内藤 香代子

📍 料理室

## 大人のぬり絵広場

指先が器用で表現力も豊かな大人だからこそ楽しめるぬり絵の広場です。



📅 1/22 (火)

🕒 午前10時~正午

💰 650円    👤 16人

👤 石峰 恭子

📍 工作室

## 美文字講座

ボールペンや筆ペン、つけペンなどを活用してテーマに沿った文字を練習します。



2日制

📅 2/7 (木)・21 (木)

🕒 午後7時30分~8時30分

💰 1,380円    👤 20人

👤 伊藤 紫扇

📍 第1・2学習室

12/26 から受付開始

☎ AM9:00 ~ 03-3850-2618

📺 PM1:00 ~



花畑センター



Facebook

## 花畑の料理「スペアリブ インド風とキムチスープ」

管理栄養士による一汁三菜で構成された栄養バランスの取れる美味しい料理教室です。



📅 2/14 (木)

🕒 午前10時~午後1時

💰 1,040円    👤 20人

👤 木下 操・山本 登美子

📍 料理室

11 ※クイズの答え イ  
宮廷の軒端。忍ぶ草は、荒廃した邸宅の軒などに生えるシダ科の植物。  
皇居が荒れ、宮廷が衰退したことを表現。過去を振り返る「しのぶ」をかけている。

各学習センターで、14センターすべてのミニコミ紙がご覧になれます。

### さんさんストレッチ

介護予防を目的とした柔軟体操等の筋力トレーニングを行います。



📅 1/15 (火)・29 (火)  
🕒 午後1時～2時30分  
💰 1回 300円 👤 各 20人  
👤 内田 恵美子  
📍 レクリエーションホール  
※65歳以上の方

### 花畑おもちゃ病院

こわれた「おもちゃ」を基本無料で修理します。



📅 1/25 (金)  
🕒 午後1時～4時  
💰 無料 👤 なし どなたでも  
👤 あだちトイ・ドクターズ  
📍 エントランスホール  
※修理内容によっては部品代が必要です。

📅 当日に参加が出来ます  
📅 サロン・イベントのお知らせ

### ユーモア川柳

ユーモアあふれる川柳を創りながら仲間と交流を図ります。



📅 1/13 (日)  
🕒 午後1時30分～4時  
💰 800円 👤 20人  
👤 見川 文雄  
📍 第1・2学習室

### 歌って楽しく健康に「うたごえ仲間」

参加者同士、一緒に楽しく唄う教室です。



📅 1/8 (火)・22 (火)  
🕒 午後2時50分～4時30分  
💰 1回 200円  
👤 各 50人  
📍 レクリエーションホール

### ITサロン

各参加者のレベルに合わせたパソコンスキルアップのサロンです。



📅 1/5 (金)・18 (金)  
🕒 午後2時～4時  
💰 1回 200円 👤 各 6人  
👤 ITサロンボランティア  
📍 第2学習室



## 交通案内

### 📅 バスでお越しの場合

#### 竹ノ塚駅から

- ・東武バス竹15系統【竹ノ塚駅東口 ⇄ 花畑団地】「団地入口」下車5分
- ・竹16系統【竹ノ塚駅東口 ⇄ 花畑団地】「花畑区民事務所入口」下車5分

#### 綾瀬駅から

- ・東武バス綾40系統【綾瀬駅 ⇄ 花畑団地】「花畑三丁目」下車7分

### P 駐車場

26台(障がい者スペース1台)

### 🏠 併設施設

花畑図書館・花畑区民事務所・花畑住区センター

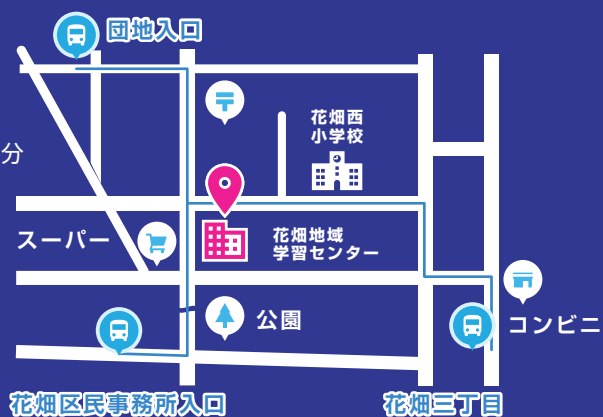
### 📅 休館日のお知らせ

- 花畑地域学習センター: 1/21(月)
- 花畑図書館: 1/21(月)・1/31(木)
- 花畑住区センター: 日曜・祝日 1/21(月)
- 花畑区民事務所: 土曜・日曜・祝日
- 足立区シルバー人材センター 東部支所: 土曜・日曜・祝日

📍 〒121-0061 足立区花畑4-16-8  
☎ 03-3850-2618 📠 03-3850-2623

発行日: 2019年 1月1日

編集・発行 / 指定管理者 / TM・アズビル共同事業体



笑顔でお迎え  
花畑地域学習センター スローガン

**AED 設置施設**  
Automated External Defibrillator  
当センターはお客様の安全にも心がけております。安心してご利用ください。

「美しいまち」は「安全なまち」  
足立区  
ビューティフル・ウィンドウズ運動展開中 足立区